



**AGTERGROND INLIGTINGSDOKUMENT (AID):**  
**Sasol Mining (Pty) Ltd Impumelelo Myn**  
**OBP Wysiging Projek**  
**(DMR Verwysing nommer: MP30/5/1/2/3/2/1 (138) EM)**



## **1. Projek Agtergrond**

Sasol Mining (Pty) Ltd is 'n bestaande steenkoolmyn maatskappy met die hoofkantoor geleë naby aan Secunda in Mpumalanga en myn steenkool in die Secunda gebied vir ongeveer 30 jaar. Sasol Mining (Pty) Ltd het in 2008 Clean Stream Environmental Consultants (CSEC) aangestel om 'n Omgewingsbestuursprogram (OBP), wat 'n Omgewingsimpakstudie (OIS) insluit, vir sy voorgename Impumelelo Myn, saam te stel. Dit is deel van die proses om magtiging te verkry vir die myn van nuwe steenkool reserwes. Die dokument getiteld " *Sasol Mining Impumelelo Mine: Environmental Management Programme (including Environmental Impact Assessment) under the MPRDA (2002) and the NEMA (1998)*" , gedateer September 2011 met verwysingsnommer : SM/B2N/02/2009 , is voorgelê aan beide die Departement van Ekonomiese Ontwikkeling, Omgewing en Toerisme (DEDET) en die Departement van Minerale Hulpbronne (DMR) op 22 September 2009. Omgewingsmagtiging is deur die DEDET op 13 September 2010 verkry en die OBP goedkeuring deur die DMR is op die 6 Julie 2010 toegestaan. Sasol Mining (Pty) Ltd het ook vir 'n Watergebruik Lisensie in Mei 2011 aansoek gedoen en 'n bykomende Watergebruik Lisensie aansoek ingedien in September 2011, wat gevolglik in Junie 2013 goedgekeur is.

Sasol Mining (Pty) Ltd se Brandspruit Myn nader die einde van sy produktiewe leeftyd. Impumelelo Myn sal dus gebruik word om die steenkool produksie van Brandspruit Myn aan te vul en later te vervang. Die nuwe myn sal voortgaan om werk te verskaf aan die bestaande Brandspruit Myn werknemers. Impumelelo Myn sal dus steenkool voorsien aan Sasol Synfuels, wat gebruik maak van verskeie prosesse en verwerk die steenkool in 'n aantal van produkte soos brandstof, plastiek en verskeie chemikalieë.

## **2 Beskrywing van die aktiwiteit**

Die mineraal vir die Impumelelo Myn is steenkool van die nommer 2 en 4 some. Die steenkool van Impumelelo Myn sal met 'n oorlandse vervoerband na die sentrale Sasol Steenkool Hanteringsfasiliteit (SCS) vervoer word. Dit sal gebreek, en vermeng word en per oorlandse vervoerband aan die Sasol Synfuels fabriek gevoer word, wat deur middel van verskeie prosesse die steenkool verwerk in 'n verskeidenheid produkte, soos brandstof, plastiek en verskeie chemikalieë.

Die Impumelelo Myn reserwe dek 'n totale oppervlakte van ongeveer 21 000 ha en dit word verwag dat 252 Mt rou produk (ROM) steenkool teenwoordig is *in-situ*. Sasol Mining (Pty) Ltd is van voornemens om die steenkool op Impumelelo Myn ondergronds te myn deur gebruik te maak van 'n kombinasie van mynbou metodes (bv. kamer-en-pilaar en hoë-verhaal metodes). Daar word voorgestel dat die mynbou aktiwiteite uitgebrei word na 'n naasliggende blok kole, onder die plaas Mahemsfontein 544 IR.

### **2.1 Beskrywing van die voorgestelde projek**

Die totale oppervlakte van die plaas Mahemsfontein 544 IR is ongeveer 1760 ha. Soos vir die oorspronklike Impumelelo Myn, sal ondergrondse kamer-en-pilaar en hoëverhaal-mynbou metodes gebruik word om steenkool uit die nommer 2 en 4 steenkool some van die plaas Mahemsfontein 544 IR te ontgin. Met die gebruik van ondergrondse kamer-en-pilaar en hoëverhaal mynbou metodes, word tans geen bykomende infrastruktuur (met die uitsondering van die moontlikheid van 'n ventilasie skag) op die plaas Mahemsfontein 544 IR voorsien nie.

Toegang tot die steenkool lae, op die plaas Mahemsfontein 544 IR, sal verkry word via die uitbreiding van ondergrondse werke van die Impumelelo Myn. Daarom dat daar geen bykomende infrastruktuur (met die uitsondering van die moontlikheid van 'n ventilasie skag) verwag word nie.



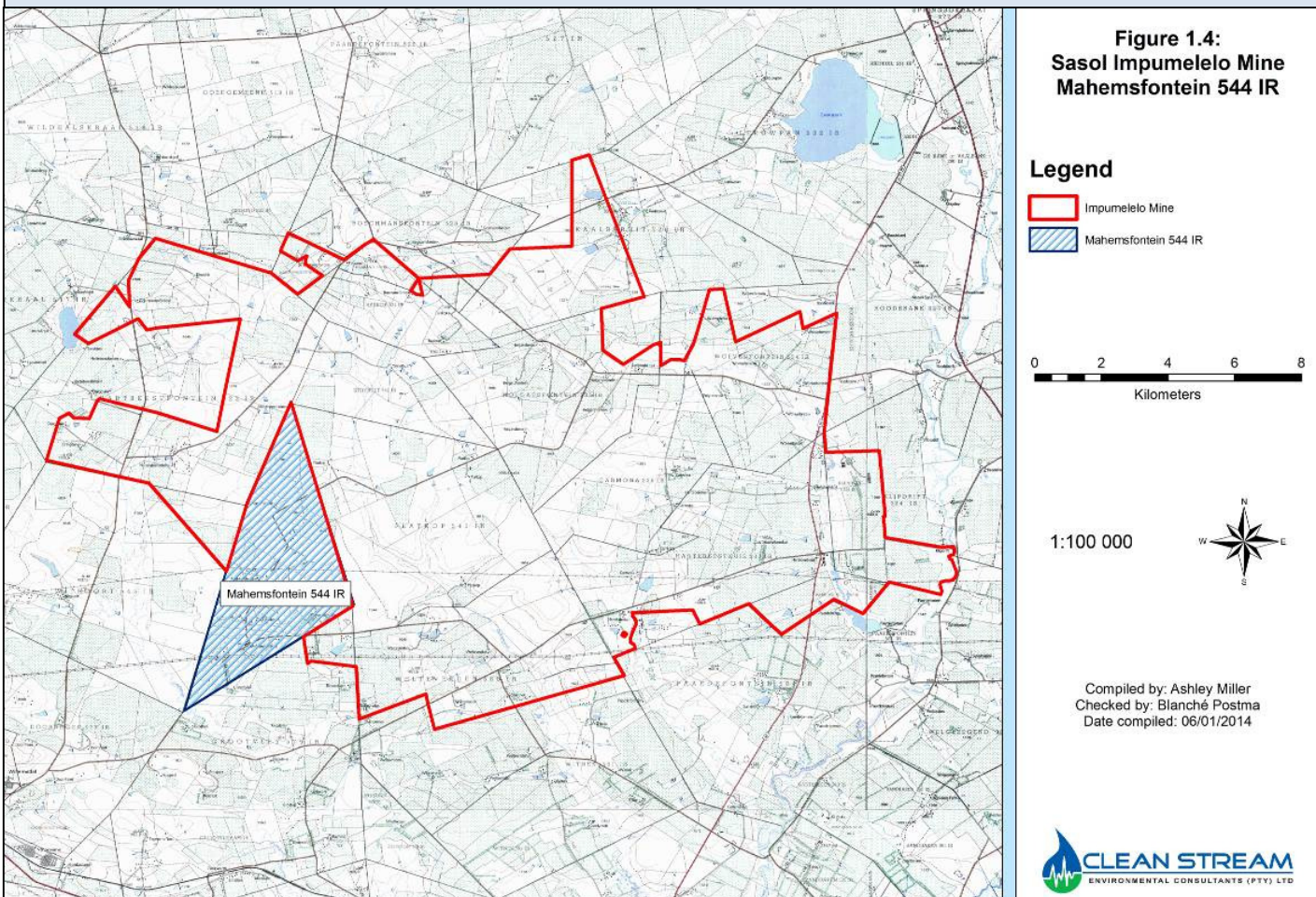
### 3. Liggingsbeskrywing

Impumelelo Myn beslaan 'n oppervlakte van net onder 21 000 ha in grootte met die beplande uitbreiding van die Mahemsfontein 'n verdere gedeelte van 1760ha.. Daar word verwag dat ongeveer 252 Mt steenkool ontgin sal word vanaf die oorspronklike Impumelelo Myn deur gebruik te maak van 'n kombinasie van ondergrondse mynbou metodes (kamer en pilaar, en hoëverhaal). Impumelelo Myn is geleë 45 km suid-wes van Secunda, 20 km oos van Greylingstad en 60 km noord-wes van Standerton in die Mpumalanga Hoëveld (verwys na Aanhangsel A1). Die Impumelelo Myn reserwe area val dus ook binne die jurisdiksies van die Gert Sibande Distriksmunisipaliteit en die Dipaleseng-, Lekwa- en Govan Mbeki Plaaslike Munisipaliteite.

#### 3.1 Liggingsbeskrywing van die voorgestelde projek

Sasol Mining (Pty) Ltd is die houer van prospekterrekte op gedeeltes van die plaas Mahemsfontein 544 IR aan die weste van die huidige Myn Regte gebied van Impumelelo Myn. Reserwes van die nommer 4 steenkool laag (C4L) is geïdentifiseer op die plaas Mahemsfontein 544 IR (verwys na **Aanhangsel A2**). Sasol Mining (Pty) Ltd is van voorneme om hierdie steenkool te ontgin, met behulp van ondergrondse kamer-en-pilaar en hoëverhaal mynbou metodes . Volgens huidige beplanning sal Sasol Mining (Pty) Ltd ongeveer in die jaar 2021 met die ontginning van hierdie steenkoolreserwe begin. Dit sal deel van die mynbouplan van Impumelelo Myn vorm.

As die voorgestelde insluiting van die plaas Mahemsfontein 544 IR in die goedgekeurde Mynregte van die Impumelelo Myn goedgekeur word, sal geen bykomende infrastruktuur (met die uitsondering van die moontlikheid van 'n ventilasie skag) benodig word nie.



#### **4 Voordele van die Impumelelo Myn**

Die volgende voordele van die Impumelelo Myn is geïdentifiseer:

- Impumelelo Myn maak voorsiening vir die voortgesette verskaffing van werk aan die bestaande werksmag van Brandspruit Myn.
- Die mynbou produk (steenkool) sal aan die bestaande Sasol Synfuels fabriek gelewer word om werksgeleenthede daar te behou en buitelandse valuta vir die land te verdien en invoere te bespaar.
- Die omliggende gemeenskappe sal voortgaan om voordeel te trek deur middel van direkte en indirekte inkomste, sowel as die myn se gebruik van plaaslike kontrakteurs en verskaffers.

##### **4.1 Voordele van die voorgestelde projek**

Die volgende voordele van die projek is geïdentifiseer:

- Insluiting van die plaas Mahemsfontein 544 IR in die huidige Mynregte gebied sal die lewe van die Impumelelo-myn verlang.
- Sasol Mining (Pty) Ltd sal voortgaan om werk te verskaf aan sy huidige werknemers en moontlik nuwe werkgeleenthede skep.
- Die omliggende gemeenskappe sal voortgaan om voordele te trek deur middel van direkte en indirekte inkomste, sowel as die myn se gebruik van plaaslike kontrakteurs en verskaffers.



#### **5 Bestaande impakte wat met die Impumelelo Myn verbind is**

Die geïdentifiseerde impakte wat verband hou met Impumelelo Myn, sluit in:

- Die oppervlak en die onderliggende geologie van die gebied kan ontwig word.
- Topografie mag verander as gevolg van sny en vul aktiwiteite tydens die konstruksiefase.
- Die produksievermoë kan verander deur die verwydering en berging van grond.
- Daar kan 'n verlies aan plantegroei en habitat wees as gevolg van die verwydering van plantegroei vir konstruksie doeleindes.
- Dierelwe kan verminder as gevolg van meer aktiwiteite op die oppervlak, en habitat mag verlore gaan.
- Die hoeveelheid afloopwater kan verminder as gevolg van die besoedelingsdamme wat besoedelde water beheer.
- Oppervlakte watergehalte kan daal as gevolg van storting.
- Die hoeveelheid grondwater kan negatief beïnvloed word as gevolg van ontwateringsaktiwiteite van die myn
- Die gehalte van grondwater kan beïnvloed word deur die infiltrasie van besmette water.
- Geraasvlakke is geneig om te verhoog as 'n gevolg van die mynbou- bedrywighede.
- Stof van die gebruik van voertuie en masjinerie kan die kwaliteit van die lug verminder tydens konstruksie.
- Visuele impakte mag voor kom as gevolg van die nuwe infrastruktuur.

##### **5.1 Moontlike impakte van die voorgestelde projek**

Regulasie 49(1)(c) van die Ontwikkeling van Minerale-en Petroleum Hulpbronne Regulasies, Regulasie 527, 2004 (MPRDR, 2004), ingevolge die Wet op Ontwikkeling van Minerale-en Petroleum Hulpbronne, 2002 (Wet 28 van 2002) (WOMPH, 2002) vereis dat die verwagte omgewings-, sosiale en kulturele impakte geïdentifiseer en beskryf word.

Die impakte wat tydens die Omvangbepalingsfase geïdentifiseer is (sowel as enige ander impakte wat gedurende die OIS-fase geïdentifiseer word) sal verder geëvalueer word as deel van die OBP (insluitend OIE)-proses. 'n Volledige impakstudie sal saamgestel word as deel van die OBP (insluitend OIS). Die volgende is 'n paar van die potensiële impakte wat geassosieer word met die voorgestelde projek:

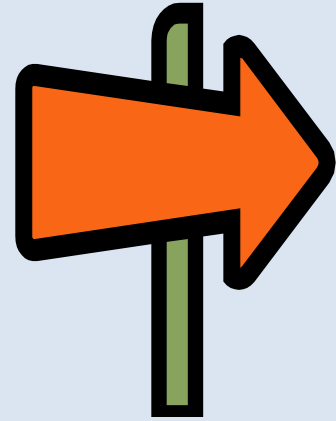
- Die onderliggende geologie van die gebied kan ontwig word.
- Die hoeveelheid grondwater mag nadelig beïnvloed word as gevolg van die be-oefening van 'n hoë verhaal mynbou.





## 6 Alternatiewe geïdentifiseer vir die Impumelelo Myn

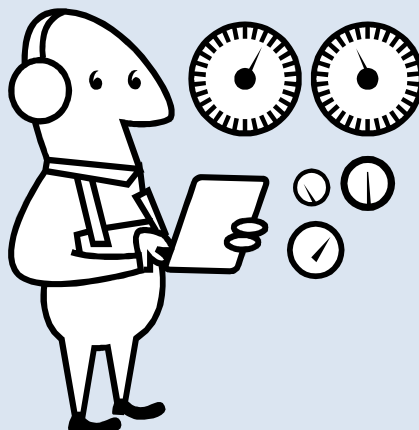
Die mineraal vir die Impumelelo Myn is steenkool van die nommer 2 en 4 steenkool lae met die gebruik van ondergrondse kamer-en-pilaar en hoëverhaal mynbou-metodes. Geen veredeling sal plaasvind by Impumelelo Myn voordat die steenkool met 'n oorlandse vervoerband na SCS asol Steenkool vervoer sal word nie om uiteindelik aan Sasol Synfuels vir verwerking verskaf te word. Die Impumelelo Myn, se grens beslaan 'n gebied van 21 000 ha. Daar word verwag dat 252 Mt steenkool *in-situ* teenwoordig is binne die huidige myngrens gebied. Daar word verwag dat 152 Mt rou produk uit die nommer 2 steenkool laag ontgin sal word, en 'n verdere 99Mt van die nommer 4 laag.



Geen nuwe behuising sal vir die werknemers gebou word as hulle van Brandspruit Myn na Impumelelo Myn oorgeskuif word. Vervoer na en van Impumelelo Myn of 'n vervoertoelaag sal beskikbaar wees vir werknemers om te gebruik.

### 6.1 Alternatiewes geïdentifiseer vir die voorgestelde projek

- Alternatiewe mynbou metode:
  - Kamer-en-Pilaar ondergrondse mynbou.
  - Kamer-en-Pilaar ondergrondse mynbou met hoëverhaal.
  - Strookafbou ondergrondse mynbou.
  - Strook oopgroefmynbou.
  - Ondergrondse steenkoolvergassing.
- Alternatiewe Myn Plan (omvang van hulpbronne wat ontgin word) :
  - Die ontginning van die steenkool slegs binne die huidige myn grens gebied van die Impumelelo Myn.
  - Die ontginning van die steenkool in die huidige myn grens gebied van die Impumelelo Myn asook twee klein addisionele gebiede waarvoor Sasol Mining prospekteerregte het.
- Alternatiewe in terme van omvang:
  - Aanwending van hoë ontginning mynbou metodes waar moontlik, met die uitsondering van waterlope (soos voorgeskryf deur Regulasie 4(b) van die Regulasies op die gebruik van water vir mynbou-en verwante geaktiveer gemik op die beskerming van waterbronne ( GN 704)).
  - Aanwending van hoë ontginning mynbou metodes in alle areas, uitsluitend die bestaande infrastruktuur en waterlope.
  - Aanwending van hoë ontginning mynbou metodes in alle areas, uitsluitend die bestaande infrastruktuur, waterlope en kliprante.
- Alternatiewe toegang tot die ondergrondse werkinge van die myn:
  - Vertikale skag.
  - Skuins skag.
- Alternatiewe vervoer van werknemers:
  - Werknemers gebruik hul eie vervoer.
  - Sasol verskaf vervoer vir die mynwerkers (Vervoer verskaf kan bus vervoer, taxi, vervoer of 'n kombinasie van vervoer metodes insluit).



## 7. Wetlike vereistes

Volgens die WOMPH, 2002 en alle regulasies daaronder, word dit vereis dat Sasol Mining (Pty) Ltd 'n Omvangsbepalingsverslag saamstel vir die OBP Wysiging Projek. Hierdie Omvangsbepalingsverslag is in terme van die WOMPH (2002) saamgestel. Dit is die bedoeling van die Omvangsbepalingsverslag om nodige inligting rakende die voorgestelde aktiwiteite wat verband hou met die Impumelelo Myn uitbreiding te voorsien.

Omvangsbepalings is die prosedure wat tydens die eerste fase van die beplanningsfase van 'n projek onderneem word. Dit word gebruik om die omvang van die projek te bepaal, en die benadering van 'n OBP sowel as 'n OIS, verwysingsraamwerk te bepaal. Dit word vereis dat hierdie proses vir die Impumelelo Myn OBP Wysiging projek gedoen word.



Die doelwitte van hierdie proses is om:

- 'n Geleentheid vir die aansoeker, betrokke owerhede en B&GP inligting uit te ruil en hul menings en kommer oor die voorgestelde projek voor die OBP asook die OIS gedoen word.
- Om die studie oor relevante verwagte impakte, kwessies en bekommernisse te fokus, sowel as redelike alternatiewe, om te verseker dat die gevolglike OBP asook OIS is nuttig om die Owerhede (DMH en die DEA) vir besluitneming, en fokus op die impak, kwessies en bekommernisse soos geïdentifiseer.
- 'n Doeltreffende assessering proses, wat tyd, hulpbronne en koste spaar, te fasiliteer.

## 8 Die rol van Belanghebbende en Geaffekteerde Partye (B&GP)

U kan dalk 'n B&GP van die Sasol Mining (Pty) Ltd: Impumelelo Myn OBP Wysiging Projek wees. 'n B&GP is enige individuele wat kan beïnvloed word, positief of negatief deur, of belangstel in die Sasol Mining (Pty) Ltd: Impumelelo Myn OBP Wysiging Projek. As jy 'n B&GP is, asseblief registreer as een. Die B&GP registrasie proses is relatief eenvoudig, en word hieronder verduidelik. Ook, as jy iemand weet wat betrokke moet wees in hierdie projek as 'n B&GP, laat weet asseblief Clean Stream Environmental Consultants (CSEC) sodat ons hulle kan kontak.



U insette tot die projek is belangrik in die proses, en kan help om aspekte wat tydens die assessering van impakte en alternatiewe projek opsies oorweeg moet word, te identifiseer. U betrokkenheid in die openbare deelname proses sal dus gewaardeer word.

In die belang van die omgewing, sal dit waardeer word indien enige B&GP CSEC kan voorsien met inligting wat hulle mag hê, met betrekking tot die volgende aangeleenthede in die gebied wat verband hou met en wat beskou word as van belang vir die Sasol Mining (Bks) Bpk: Impumelelo Myn OBP Wysiging Projek:

- Water (oppervlak-of grondwater).
- Geraas of lug gehalte.
- Argeologiese strukture (bv. grafte).
- Grond, grondgebruik en grond vermoë.
- Ekologiese inligting (bv. dominante fauna en flora spesies wat binne die studie area is).
- Sensitiewe landskappe (bv. vleilande en panne).
- Sosio-ekonomiese sake van belang / relevansie aan die Sasol Mining (Pty) Ltd: Impumelelo Myn spesifiek aan die onmiddellike omliggende omgewing.

## 9 Uitnodiging na 'n Openbare Vergadering

'n Openbare vergadering sal gehou word om B&GP te voorsien met meer inligting oor die Sasol Mining (Pty) Ltd: Impumelelo Myn OBP Wysiging Projek. 'n Geleentheid sal gegee word vir belanghebbendes om hulle insette en mening te gee, en om vrae te vra en / of om bekommernisse aan te spreek.

U word hartlik uitgenooi om die openbare vergadering by te woon, soos hieronder uiteengesit:

**Datum van Vergadering:** 23 April 2014  
**Tyd:** 11:00 – 13:00  
**Plek:** Die Val Hotel  
**RSVP:** 17 April 2014



Skakel asseblief Ashley Miller of Natalie Lubbe van CSEC om u bywoning van die vergadering, voor of op 17 April 2014, te bevestig (kontak besonderhede hieronder)

## 10 Beskikbaarheid van Omvangbepalingsverslag vir openbare kommentaar

Om te verseker dat die Omvangbepalingsverslag fokus op pertinente omgewingskwessies van die voorgestelde projek en as deel van die proses van openbare deelname, sal die Omvangbepalingsverslag vir die voorgestelde projek aan B&GP beskikbaar gemaak word.

Die Omvangbepalingsverslag sal aan die publiek beskikbaar wees vir hersiening vir 'n tydperk van dertig (30) dae vanaf 08 April 2014 to 13 Mei 2014.

Die omvangbepalingsverslae sal by die volgende plekke beskikbaar wees:

- Sasol Mining (Pty) Ltd: Impumelelo Myn sekuriteits kantoor.
- Greylingstad Poskantoor.

U kommentaar op die Omvangbepalingsverslag sal waardeer word. 'n Registrasie en kommentaar blad sal saam met die afskrifte van die verslag by die genoemde besigtiging stasies geplaas word. Voltooi asseblief die registrasievorm wanneer u die Omvangbepalingsverslag nagegaan en lewer u kommentaar en ander insette daarop. Alternatiewelik, e-pos of faks asseblief u kommentaar aan CSEC (kontak besonderhede hieronder) teen die 13 Mei 2014. 'n Elektroniese kopie van die Omvangbepalingsverslag sal ook op die CSEC webtuiste ([www.cleanstream.co.za](http://www.cleanstream.co.za)) geplaas word vir openbare kommentaar vir dieselfde tydperk van dertig (30) dae vanaf 08 April 2014 to 13 Mei 2014.

## 11 Registreer as 'n B&GP

Om as 'n B&GP van hierdie projek te registreer, wat u in staat sal stel om meer inligting te bekom en / of kommentaar te lewer, voltooi asseblief een van die registrasievorms, hierby aangeheg as **Aanhangsel B2** en stuur dit aan CSEC (kontakbesonderhede hieronder). Die registrasievorm word twee keer in hierdie dokument ingesluit ten einde voorsiening te maak vir die voltooiing van een van die Registrasie Vorms en toelaat dat jy 'n afskrif van die registrasie vorm kan hou. Alternatiewelik kan jy op [www.cleanstream.co.za](http://www.cleanstream.co.za) registreer.

**Konsultant: Clean Stream Environmental Consultants**

**Kontak persoon: Ashley Miller / Natalie Lubbe**

**Tel:** (012) 993 5988

**E-pos:** [ashley@cleanstream.co.za](mailto:ashley@cleanstream.co.za) / [natalie@cleanstream.co.za](mailto:natalie@cleanstream.co.za)

**Faks:** (012) 993 1361

**Posadres:** Posbus 32201, Glenstantia, 0010

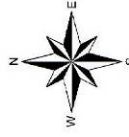
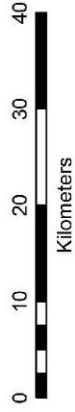




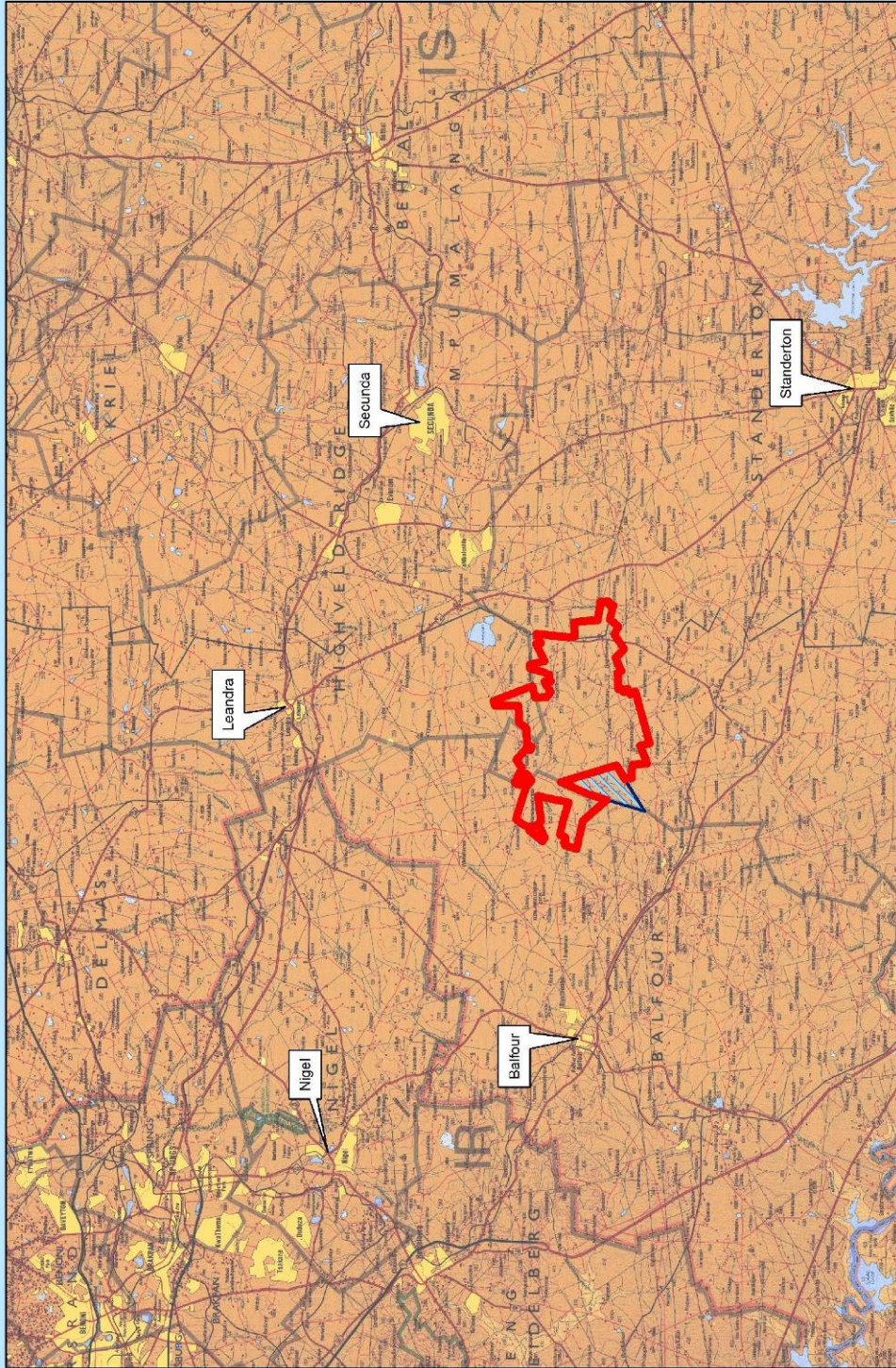
**Figure 1.1:  
Sasol Impumelelo Mine  
Regional Setting**

**Legend**

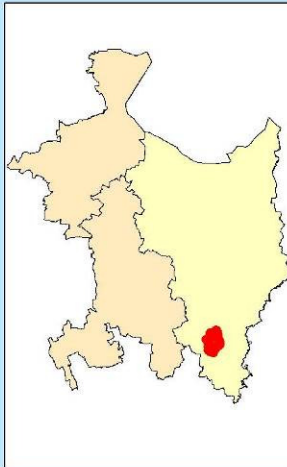
-  Impumelelo Mine
-  Mahemstfontein 544 IR



1:500 000



Dipaliseng, Lekwa and Goven Mbeki  
Local Municipality



Gert Sibande District Municipality



Mpumalanga Province

Compiled by: Ashley Miller  
Checked by: Blanché Postma  
Date compiled: 06/01/2014









**Aanhangsel B1**  
**Belanghebbende en Geaffekteerde Partye**  
**REGISTRASIEVORM**  
**Sasol Mining (Pty) Ltd.**  
**Impumelelo Myn uitbreiding**

**B&GP Besonderhede:**

Volle naam en van: \_\_\_\_\_

Kontak besonderhede: Tel (w): \_\_\_\_\_ Tel (h): \_\_\_\_\_  
 Faks: \_\_\_\_\_ Sel: \_\_\_\_\_  
 e-pos: \_\_\_\_\_

Pos adres: \_\_\_\_\_

Voorgekeurde metode van kommunikasie:  faks  e-pos  pos

Voorgekeurde telefoon nommer:  sel  huis  werk \_\_\_\_\_

Organisasie/ Verteenwoordiger: \_\_\_\_\_

Plaas naam, nommer en subdivisie of Straat Adres (as toepaslik): \_\_\_\_\_

**Vrae**

- 1) Waar het u te hore gekom van die voorgestelde projek?  
 Koerant advertensie  kennisgewingbord  radio  ander (spesifiseer asb.)  
 \_\_\_\_\_
- 2) Verteenwoordig u 'n maatskappy of organisasie of is u belangstelling names u self?  
 \_\_\_\_\_
- 3) Weet u van enige iemand anders wat moontlik geaffekteersal kan word deur die voorgestelde aktiwiteit of iemand met 'n belang by die projek, wat nie kennis dra van van die projek nie? (Verskaf asb. kontak besonderhede).  
 \_\_\_\_\_  
 \_\_\_\_\_

**Indien u 'n grondeienaar of huurder op of naby die projek areas is voltooi asseblief die volgende: Waterbronne (Dui asb. alle bronne van water wat u gebruik aan, ook die wat nie huidig gebruik word nie):**

| Waterbron (b.v. munisipaliteit voorsien, dam, boorgat, rivier, ander (spesifiseer asb.))<br>(in die geval van 'n rivier of sy-stroom daarvan, spesifiseer asseblief die naam) | In geval van 'n dam |            | In geval van 'n boorgat |                      |
|---|---------------------|------------|-------------------------|----------------------|
|   | Hoeveelheid Damme   | Kapasiteit | Hoeveelheid Boorgate    | Lowering (pomptoets) |
|   |                     |            |                         |                      |
|   |                     |            |                         |                      |
|   |                     |            |                         |                      |

**Indien u 'n grondeienaar of huurder op of naby die projek areas is, voltooi asseblief die volgende: Water Gebruike:**

| Water Gebruik  | Water Bron (soos bo) |
|--|----------------------|
| <input type="checkbox"/> Was   |                      |
| <input type="checkbox"/> Kook  |                      |
| <input type="checkbox"/> Sanitasie                                   |                      |
| <input type="checkbox"/> Ontspanning (bv. Swem)                      |                      |
| <input type="checkbox"/> Visvang                                     |                      |
| <input type="checkbox"/> Vee   |                      |
| <input type="checkbox"/> Besproeiing - tuine (besproeiingsstelsel)   |                      |
| <input type="checkbox"/> Besproeiing - gewasse (besproeiingsstelsel) |                      |
| <input type="checkbox"/> Ander (Spesifiseer)                         |                      |
| <input type="checkbox"/> Ander (Spesifiseer)                         |                      |

**Indeling van kwessies / aspekte van kommer:**

(Merk die toepaslike boksie(s) wat vir u 'n bekommernis is in verband met die voorgestelde projek)

|  |  |   |   |
|--|--|---|---|
| <input type="checkbox"/> Grond           | <input type="checkbox"/> Ekologie            | <input type="checkbox"/> Werkverskaffing    | <input type="checkbox"/> Boorgatwater opbrengs      |
| <input type="checkbox"/> Geraas          | <input type="checkbox"/> Ekonomie            | <input type="checkbox"/> Grondwater         | <input type="checkbox"/> Boorgatwater kwaliteit     |
| <input type="checkbox"/> Visueel         | <input type="checkbox"/> Wetlands            | <input type="checkbox"/> Kwaliteit van lewe | <input type="checkbox"/> Plaasdam kwaliteit         |
| <input type="checkbox"/> Strome/ riviere | <input type="checkbox"/> Lug Kwaliteit       | <input type="checkbox"/> Oppervlak water    | <input type="checkbox"/> Afval bestuur              |
| <input type="checkbox"/> Sekuriteit      | <input type="checkbox"/> Argeologie          | <input type="checkbox"/> Eiendom waardasie  | <input type="checkbox"/> Grondgebruik en beplanning |
| <input type="checkbox"/> Steurnis        | <input type="checkbox"/> Ander (Spesifiseer) |   |   |

**Het u enige probleme of kommentaar oor die voorgestelde aktiwiteite geassosieer met die Sasol Mining (Pty) Ltd: Impumelelo Myne OBP Wysiging Projek?**

JA

NEE

**Indien ja, gee asb. kommentaar of insette.**

|  |
|--|
|  |
|  |
|  |
|  |
|  |
|  |
|  |
|  |
|  |

Die doel van hierdie vraelys, is om enige kwessies van kommer of inligting wat ons kan help om in die samestelling van 'n meer akkurate assessering van die impak wat verband hou met die voorgestelde projek te verkry, en sal in die daaropvolgende verslae vir voorlegging aan die owerhede ingesluit word.

- Ek verstaan die doel van hierdie vraelys.
- Ek verstaan nie die doel van hierdie vraelys nie.

Die persoonlike inligting (kontakbesonderhede) wat in hierdie vraelys sal nie aan 'n derde party (behalwe Sasol Mining (Pty) Ltd en / of die regulerende owerhede) verskaf word nie, tensy dit wetlik verplig is om te doen. Deur die voltooiing, ondertekening en indiening van hierdie registrasievorm gee u CSEC en Sasol Mining (Pty) Ltd toestemming, as 'n volwassene ouer as 18, om gebruik te maak van die inligting wat verskaf is en om u in die toekoms te kontak ten opsigte van enige verdere ontwikkeling op hierdie projek.

.....  
**Geteken**

.....  
**Datum**

**NOTA:**

Stuur asb. volledige vorms na Clean Stream Environmental Consultants op of teen 13 Mei 2014.

**Konsultant: Clean Stream Environmental Consultants**

**Kontak persoon: Ashley Miller / Natalie Lubbe**

**Tel:** 012 993 5988

**E-pos:** [ashley@cleanstream.co.za](mailto:ashley@cleanstream.co.za) / [natalie@cleanstream.co.za](mailto:natalie@cleanstream.co.za)

**Faks:** 012 993 1361

**posadres:** P. O. Box 32201, Glenstantia, 0010





**Aanhangsel B2**  
**Belanghebbende en Geaffekteerde Partye**  
**REGISTRASIEVORM**  
**Sasol Mining (Pty) Ltd.**  
**Impumelelo Myn uitbreiding**

**B&GP Besonderhede:**

Volle naam en van: \_\_\_\_\_

Kontak besonderhede: Tel (w): \_\_\_\_\_ Tel (h): \_\_\_\_\_  
 Faks: \_\_\_\_\_ Sel: \_\_\_\_\_  
 e-pos: \_\_\_\_\_

Pos adres: \_\_\_\_\_

Voorgekeurde metode van kommunikasie:  faks  e-pos  pos

Voorgekeurde telefoon nommer:  sel  huis  werk \_\_\_\_\_

Organisasie/ Verteenwoordiger: \_\_\_\_\_

Plaas naam, nommer en subdivisie of Straat Adres (as toepaslik): \_\_\_\_\_

**Vrae**

- 1) Waar het u te hore gekom van die voorgestelde projek?  
 Koerant advertensie  kennisgewingbord  radio  ander (spesifiseer asb.)  
 \_\_\_\_\_
- 2) Verteenwoordig u 'n maatskappy of organisasie of is u belangstelling names u self?  
 \_\_\_\_\_
- 3) Weet u van enige iemand anders wat moontlik geaffekteersal kan word deur die voorgestelde aktiwiteit of iemand met 'n belang by die projek, wat nie kennis dra van van die projek nie? (Verskaf asb. kontak besonderhede).  
 \_\_\_\_\_  
 \_\_\_\_\_

**Indien u 'n grondeienaar of huurder op of naby die projek areas is voltooi asseblief die volgende: Waterbronne (Dui asb. alle bronne van water wat u gebruik aan, ook die wat nie huidig gebruik word nie):**

| Waterbron (b.v. munisipaliteit voorsien, dam, boorgat, rivier, ander (spesifiseer asb.))<br>(in die geval van 'n rivier of sy-stroom daarvan, spesifiseer asseblief die naam) | In geval van 'n dam |            | In geval van 'n boorgat |                      |
|---|---------------------|------------|-------------------------|----------------------|
|   | Hoeveelheid Damme   | Kapasiteit | Hoeveelheid Boorgate    | Lowering (pomptoets) |
|   |                     |            |                         |                      |
|   |                     |            |                         |                      |
|   |                     |            |                         |                      |

**Indien u 'n grondeienaar of huurder op of naby die projek areas is, voltooi asseblief die volgende: Water Gebruike:**

| Water Gebruik  | Water Bron (soos bo) |
|--|----------------------|
| <input type="checkbox"/> Was   |                      |
| <input type="checkbox"/> Kook  |                      |
| <input type="checkbox"/> Sanitasie                                   |                      |
| <input type="checkbox"/> Ontspanning (bv. Swem)                      |                      |
| <input type="checkbox"/> Visvang                                     |                      |
| <input type="checkbox"/> Vee   |                      |
| <input type="checkbox"/> Besproeiing - tuine (besproeiingsstelsel)   |                      |
| <input type="checkbox"/> Besproeiing - gewasse (besproeiingsstelsel) |                      |
| <input type="checkbox"/> Ander (Spesifiseer)                         |                      |
| <input type="checkbox"/> Ander (Spesifiseer)                         |                      |

**Indeling van kwessies / aspekte van kommer:**

(Merk die toepaslike boksie(s) wat vir u 'n bekommernis is in verband met die voorgestelde projek)

|  |  |   |   |
|--|--|---|---|
| <input type="checkbox"/> Grond           | <input type="checkbox"/> Ekologie            | <input type="checkbox"/> Werkverskaffing    | <input type="checkbox"/> Boorgatwater opbrengs      |
| <input type="checkbox"/> Geraas          | <input type="checkbox"/> Ekonomie            | <input type="checkbox"/> Grondwater         | <input type="checkbox"/> Boorgatwater kwaliteit     |
| <input type="checkbox"/> Visuel          | <input type="checkbox"/> Wetlands            | <input type="checkbox"/> Kwaliteit van lewe | <input type="checkbox"/> Plaasdam kwaliteit         |
| <input type="checkbox"/> Strome/ riviere | <input type="checkbox"/> Lug Kwaliteit       | <input type="checkbox"/> Oppervlak water    | <input type="checkbox"/> Afval bestuur              |
| <input type="checkbox"/> Sekuriteit      | <input type="checkbox"/> Argeologie          | <input type="checkbox"/> Eiendom waardasie  | <input type="checkbox"/> Grondgebruik en beplanning |
| <input type="checkbox"/> Steurnis        | <input type="checkbox"/> Ander (Spesifiseer) |   |   |

**Het u enige probleme of kommentaar oor die voorgestelde aktiwiteite geassosieer met die Sasol Mining (Pty) Ltd: Impumelelo Myne OBP Wysiging Projek?**

JA

NEE

**Indien ja, gee asb. kommentaar of insette.**

|  |
|--|
|  |
|  |
|  |
|  |
|  |
|  |
|  |
|  |
|  |

Die doel van hierdie vraelys, is om enige kwessies van kommer of inligting wat ons kan help om in die samestelling van 'n meer akkurate assessering van die impak wat verband hou met die voorgestelde projek te verkry, en sal in die daaropvolgende verslae vir voorlegging aan die owerhede ingesluit word.

- Ek verstaan die doel van hierdie vraelys.
- Ek verstaan nie die doel van hierdie vraelys nie.

Die persoonlike inligting (kontakbesonderhede) wat in hierdie vraelys sal nie aan 'n derde party (behalwe Sasol Mining (Pty) Ltd en / of die regulerende owerhede) verskaf word nie, tensy dit wetlik verplig is om te doen. Deur die voltooiing, ondertekening en indiening van hierdie registrasievorm gee u CSEC en Sasol Mining (Pty) Ltd toestemming, as 'n volwassene ouer as 18, om gebruik te maak van die inligting wat verskaf is en om u in die toekoms te kontak ten opsigte van enige verdere ontwikkeling op hierdie projek.

.....  
**Geteken**

.....  
**Datum**

**NOTA:**

Stuur asb. volledige vorms na Clean Stream Environmental Consultants op of teen 13 Mei 2014.

**Konsultant: Clean Stream Environmental Consultants**

**Kontak persoon: Ashley Miller / Natalie Lubbe**

**Tel:** 012 993 5988

**Faks:** 012 993 1361

**E-pos:** [ashley@cleanstream.co.za](mailto:ashley@cleanstream.co.za) / [natalie@cleanstream.co.za](mailto:natalie@cleanstream.co.za)

**posadres:** P. O. Box 32201, Glenstantia, 0010

